



VASVÁR

TELEPÜLÉSKÉPI ARCULATI KÉZIKÖNYVE 2019.

TARTALOMJEGYZÉK

1. Bevezetés
2. Vasvár város és a Hegyhát bemutatása
3. Örökségünk
4. Eltérő arculatú településrészek
 - Történelmi településrész
 - Kialakult településrész
 - Átalakuló településrész
 - Szőlőhegyi zártkertes településrész
 - Gazdasági területek
 - Üdülő terület és természeti értékek területe
5. Város-fejlődés szeletei
6. Jó példák, ajánlások
7. Ábragyűjtemény
8. Felhasznált irodalom
9. Impresszum





BEVEZETÉS

Mottó:

„A természet mindenkori állapota a lélek tükré. Jelen pillanatban még éretlen természetünké. Az épített környezet az ember mindenkori tudásszintjét tükrözi, így például a városszélek tájba oldódása az ott élők tudatminőségének megfellebbezhetetlen mutatója.

A városba egyre beljebb haladva több száz, néhány esetben több ezer év tudásszintjének információival találkozhatunk. Kivételesen torz esetekben csak az utóbbi emberöltőjével.”

Somlósi Lajos



A Településképi arculati kézikönyv megalkotásának elsődleges célja a helyi identitás erősítése a természeti és az építészeti értékek bemutatása által. Másodlagos célja, hogy elősegítse a településképi védelmi rendelet megalkotását és

támponot nyújtson a település fejlesztési és -rendezési tervek készítésekor.

A hely ismerete nélkül nem teremthető harmónia a természeti és az építészeti életterek között, ezek összhangja nélkül viszont még rövid távon sem

tartható fenn az élet továbbadásához szükséges életminőség. Ne feledjük: - a könyvben bemutatott kincseket unokáinktól és dédunokáinktól csak megőrzésre kaptuk kölcsön!

2 VASVÁR VÁROS ÉS A HEGYHÁT BEMUTATÁSA

Amennyiben ma valaki Vasváron és környékén a helybéliektől érdeklődik a terület táji hovatartozását illetően, akkor többé-kevésbé azt a választ fogja kapni, hogy térségünk a Hegyhát része. Így volt ez bizonyára évszázadok óta, hiszen például Pesty Frigyes, a neves helynévgyűjtő 1864-ben a Vasvárral

szomszédos Oszkó előjáróságától kérdéseire az alábbi választ kapta: „Vasmegye Hegyháti szolgabírói járás, melyhez tartozik. Különben is ezen vidék, környék és táj »Hegyhát« név alatt ismertetik.” Ha viszont térképen keressük vidékünket, akkor azt tapasztalhatjuk, hogy csak ritkább esetben a Vasi-

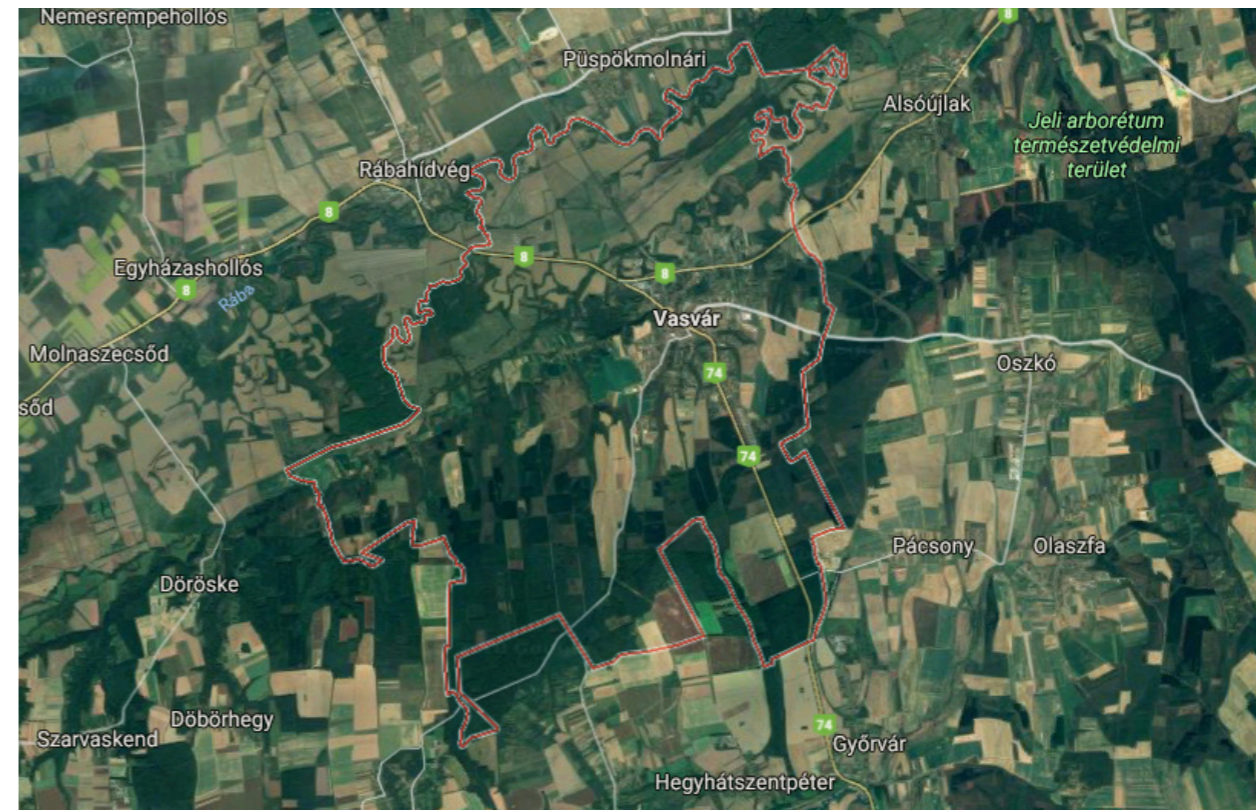
Hegyhát, inkább a Kemeneshát, bonyolultabb esetben a Felső-Kemeneshát név szerepel a Vasvár környéki dombvonulat felett, de az a leggyakoribb, hogy egyáltalán nem jelölik meg közelebről vidékünket. Bár a térképet vizsgálva rögtön látjuk, hogy a Rábával párhuzamosan futó dombhát eléggé jellegzetes



földrajzi jelenség, melynek kezdő- és végpontja – az Órség és a Kemenesalja – is közzismert, jól körülhatárolható kistáj, maga a terület mégsem került be a köztudatba mint elkülönülő egység. A Hegyhát és a Kemeneshát fogalmát más és más módon határozza meg a földrajzi, a néprajzi és a helytör-

téneti irodalom, az élő gyakorlat pedig valószínűleg ma ezek egyikevel sem esik egybe pontosan. A történeti adatok összegyűjtésével adós még a helytörténeti irodalom. Annyi azonban bizonyos, hogy a Hegyhát tájnév a XVI. század második felétől igazolhatóan létezett. Az első adat

a terület nyugati határáról származik: 1568-ban Ivánc egy része kapcsán említik a Hegyhátat. A Hegyhát elnevezést az egyházi és világi közigazgatás is használta, a Hegyháti esperesi kerület az Órségtől Vasvárig terjedő területet jelölte, és a Hegyháti járás is kisebb-nagyobb



eltérésekkel a megyének ezt a részét fedte le. Vasvár mint a terület egyetlen városias települése, mindig is a Hegyhát természetes központja volt. Jelentős vonzerőt gyakorolt azonban a dombhát délnyugati falvaira a Rábán túl fekvő Körmend is. Ennek következtében alakult ki a tájnév egy szűkebb értelemben vett használata a Vasvár közvetlen környékén fekvő és a központi település vonzáskörzetéhez tartozó falvak megjelölésére. Ezt a szűkebb értelmezést erősítette a Vasvári járás létrejötte a XIX. század második felében és a század végén Vasvár városi fejlődésének megindulása. Jó száz év múlva ellenkező hatást eredményezett a nagyközségi rangú, de városi funkciókat ellátó település politikai indíttatású leépítése, amely többek között a járás megszüntetésével és számos központi funkció elvesztésével járt az 1960-as évek végén. Az 1980-as évektől Vasvár központi szerepe is-



mét növekedett, melynek leglátványosabb jele a városi rang elnyerése volt 1986-ban. A rendszerváltás után ez a folyamat tovább erősödött, mind közigazgatási, mind gazdasági szempontból. Ennek a folyamatnak az eredménye a Vasvár és a környező 22 település által létrehozott önkormányzati társulás a „Vasi-Hegyhát” nevet vette fel. Közlekedési szempontból Vasvár igen kedvező helyzetben van, ugyanis a város mellett halad el a rábafüzesi határátkelőtől Székesfehérvár és Budapest irányába tartó 8-as számú főút, amelyről itt ágazik le a Zalaegerszegrre vezető 74-es út, Szombathelyre pedig a közeli Rábahídvégnél kell letérni. Az osztrák határ 40 km-re, Szombathely és Zalaegerszeg pedig 20-25 km távolságra van Vasvártól. A városnak vasútállomása is van a Szombathely-Nagykanizsa vasútvonalon.



Vasvár megyeközpont azért jött létre, hogy a Hegyhát fennsíkján futó – a ma is Katonák útjának nevezett – hadi- és távolsági útvonalat ellenőrizze és védje. Vasvár korai vára egyben a Nyugat-Dunántúlon folyó vasfeldolgozás logisztikai központja volt.. A Hegyhát peremén, feltehetően a mai temető területén álló földvár azonban a megye nagy részét is ellenőrizte, hiszen a stratégiai pontról a Rába síksága egészen az Alpok lábáig belátható. Erről a várról és az itt raktározott vasról kapta a település a Vasvár nevet. A káptalani birtokok központja, a templomáról Szentmihályfalvának nevezett település magja, a kissé visszaszorult váralja település, új plébániájával az egykori eseperesi templommal, pedig a későbbi királyi város, a szorosabb értelemben vett Vasvár előzménye lett. A tatárjárás pusztításai nyomán kialakult a település végleges képe:

a káptalani rész tovább terjeszkedett a váralja település irányában, a királyi városnak pedig új központja alakult ki a mai városközpont tágabb környékén, sőt a településbokor északi részén egy új jobbágyfalu, Zsidófölde jött létre, amely idővel ugyancsak a káptalan kezére került. A hármas település széttagoltsága egészen a 19. század végéig fennállt, a három község csak ekkor egyesült Vasvár néven. A virágzó város hanyatlását és az intézmények menekülését a török fenyegetés és a terjedő reformáció váltotta ki. Már az 16. század közepén elhagyták kolostorukat a domonkos szerzetesek az új hitet követő földesurak, elengedhetetlen magatartása miatt, a káptalan 1578-ban költözött el, példáját követte a vármegye is. Az ideiglenesnek szánt biztonsági intézkedésből végleges állapot lett, Szombathely vált új megye-



központtá és az ide telepedett vasvári káptalan képezte az alapját az 1777-ben megalapított szombathelyi püspökségnek. Nevében azonban mindkét intézmény őrzi vasvári eredetét: a megyét Vasvárról nevezik Vasnak, a szombathelyi püspök munkáját segítő papi testület pedig ma is a Vasvár-Szombathelyi Székeskáptalan nevet viseli. A török háborúk a város teljes pusztulását hozták magukkal: bár Vasvár sohasem került közvetlen török fennhatóság alá. Egyetlen szilárd épületként a domonkos kolostor maradt fenn, amelyet végvárrá alakítottak. Az itt állomásozó kis létszámú katonaság adta a megmaradt lakosságának nagy részét. A török kiűzése után Vasvár már nem nyerte vissza régi jelentőségét, egyszerű mezőváros lett, ahol a vasvári káptalannak és a Gersei Pethők vagyonát megszerző Festicseknek volt uradalmi központja. A domonkosok is visszatértek, de a nagy múltú épületben

már csak néhány fős szerzetesi közösség élt, akik a helyi plébániát vezették és az egyre népszerűbb búcsújárást felügyelték. Vasvár jelentősége a 19. század utolsó harmadában növekedett meg ismét, amikor járási központ lett, igaz a település elvesztette mezővárosi rangját, de a nagyközség egyre több intézményt kapott és ekkor egyesült véglegesen a három településrész: Vasvár, Szentmihályfalva és Zsidófalva. Az első világháború megtorpanása után a nagyközség fejlődése újabb lendületet kapott, közintézményei tovább bővültek és a helyi ipar és szolgáltatások színvonala is jelentősen emelkedett. A település központjának városias képe ebben az időszakban alakult ki, a meghatározó épületek egy kisebb része még az uradalmi központokból marad (Békeház, Zöldfa fogadó, Sörház, Főszolgabírói hivatal), egy jelentősebb része azonban az 1880-as és az 1930-as évek között épült (domonkos nővérek zárdája,

községi elemi iskola, községi óvoda, községháza, polgári fiúiskola, a kolostor járási hivatalok számára épített főtéri szárnya stb). A második világháború után a nagyközség fejlődése megtorpant, mivel a szocialista korszakban az egyházas jellegű település fejlesztését nem tartották kívánatosnak. A hatvanas évek végére a vasvári járás is megszűnt, aminek következtében számos hivatal szűnt meg a településen. Az 1970-es évek némi fellendülést hoztak, a nyolcvanas évektől közigazgatási reformja révén pedig előbb városi jogú nagyközségként, majd 1986-tól városként ismét központi funkciókat kapott tágabb környék, a Hegyhát területén. Ezeket az eredményeket azonban hamarosan maga alá temette a szocialista rendszer válsága, és Vasvár mint egy hátrányos helyzetű kistérség hátrányos helyzetű központja érte meg a rendszerváltást.



Vasvár címere

Vasvár címere is nagy múltra tekint vissza. A háromtornyú vár szimbóluma az Árpád-kor óta a királyi városok jelképe: ezt viselte Soprontól Székesfehérváron át Kolozsvárig szinte valamennyi jelentős városunk. A mai hivatalos jelkép ennek egy kicsit leegyszerűsített, szerény, 20. század eleji megjelenítése. Kevesen tudják, hogy a középső torony tetején látható sátor tető és kereszt helyén eredetileg kereszttel díszített királyi korona – egyes ábrázolásokon egyenesen a Szent Korona – volt látható. A városi pecséteken ennek a „koronás címer”-nek a különböző változatait használták egészen a 19. század végéig, a mai sátor tetős-keresztes változat csak a 20. század elején alakult ki.



A vasvári sánc

A Vasvárról Zalaegerszeg irányába vezető 76-os főúton a város határától néhány száz méterre nagyméretű tábla jelzi a Katonák útját és a Vasvári sáncot.

A Hegyhát korai történetét meghatározta az útvonal, amely a Rába és a Zala árterein biztosított átjárást az ország központjából a dél-nyugati határ, a szomszédos osztrák tartományok felé egészen Itáliáig. A Dalmácián keresztül fennálló tengeri kapcsolat mellett ez az út biztosította a szárazföldi összeköttetést a mediterrán világgal. Erre utal az út középkori neve, latinul *Via Latinorum*, magyarul Olaszút. A mai Katonák útja elnevezés viszont arra irányítja a figyelmet, hogy nem csak a kereskedelmi forgalmat, hanem a hadseregek mozgását is szolgálta. Az útvonal ellenőrzése, a 10-11. század fordulóján létrejött Vasvári vár-ispánság, feladata volt. Vasvárnál épült fel ugyanis az a gerendákból ácsolt és földdel megtöltött sánc-építmény, amely az egész Hegyhátat lezárta. A védvonalon egyetlen, jól ellenőrizhető, a mai napig Vaskapunak nevezett átjáró biztosította a Katonák mozgását. Vasvár hasonló technikával épült vára nemcsak a sánc védelmét, de az egész dél-nyugati határvédelmet irányíthatta.



3 ÖRÖKSÉGÜNK

Műemléki értékek

Az egykori vár területén álló mai temetői templom elődje lehetett Vas megye egyik első templomos helye, ahol a győri püspökség helyi egyházi vezetője, a vasvári esperes székelte. A vár tövében, a mai buszpályaudvar környékén alakulhatott ki az a korai településrag, a váralja, amely a mai Vasvár előzménye lehetett, felette a dombtetőn, a mai szőlőhegyen állt a Szent Mihály-plébánia-templom, a későbbi káptalani székhely. A Szent Mihály-templomot csak leírásokból és a régészeti kutatásokból ismerjük, ezek alapján egy háromhajós, kb. 25 m hosszú kéttornyú, kőből épült templomot képzelhetünk el, amelyet kívül-belül faragványok díszítettek. Építésének ideje a 12. század közepére tehető. A történelem folyamán ez a templom teljesen megsemmisült, a török hódoltság idején romba dőlt, később pedig széjjelhordták köveit a város újjáépítéséhez. Tudunk egy Szent Erzsébet tiszteletére szentelt kápolnáról is, amely nem messze a domonkos kolostortól állt, de a török háborúk idején szintén elpusztult. A későbbi leírások szerint ez egy kőtemplom, ún. rotunda lehetett, amely épülettípus a 11-12. században volt divatos. Ugyancsak elpusztult a Szent Margit tiszteletére emelt templom is, amely valamikor a 14-15. század fordulójára épülhetett mint a növekvő város második plébánia-temploma. Pontos helyét nem ismerjük, a temetői templom közelében állt.



Szent Kereszt feltámasztása-templom

Vasvár mai plébánia-temploma, a Szent Kereszt feltámasztása-templom hajdan kolostori templom volt. A domonkos kolostort a hagyomány szerint IV. Béla király alapította, és a történelmi adatok is arra utalnak, hogy a domonkosok első pártfogója Vasváron IV. Béla király volt, ő állította ki a kolostor számára az első ismert adománylevelet 1254 körül. Az építkezések valamikor ekkortájt kezdődhettek, és nagyrészt a 14. század elejére be is fejeződtek.



Domonkos Kolostor és Múzeum



R.k. Nagyboldogasszony-kápolna

Egykori serfőzde és gyógyszertár



Az épületegyüttest Festetics Kristoph consiliárius építette 1750-ben. A sörházhoz csatlakozott az árendás (haszonbérelő) lakása, a pék lakása és kereskedőbolt. A malátaszárító a jelenlegi Járdányi Paulovics u. 2. szám alatt volt. Az uradalom 1772-ben adta bérbe a sörházat Császnik József serfőző mesternek. 1864-től gyógyszertár is funkcionált az épületben. Az épületegyüttes jelentős részét elbontották, jelenleg a hajdani épületegyüttes töredéke áll, a Járdányi Paulovics utcában. Ami magában foglalja a malátaszárítót, valamint a nyugati szárny kis (jelenleg tervezett) darabkája is eredeti épületegyüttes része.



Magtár

A Magtár az Ady Endre utcában található. Az egykor káptalani épület ma műemlék, felújítására különböző pályaművek születtek. Finanszírozását pályázati forrásból szeretnék megoldani.



Nepomuki Szt. János-szobor



Nepomuki Szt. János-szobor

Nepomuki Szt. János-szobrok

A Táncsics Mihály u. 1. előtt álló Nepomuki Szt. János-szobor barokk stílusban, homokkőből készült. Hagyományos papi öltözetben nyugodt arccal tekint a kezében tartott feszületre.

A Csokonai Vitéz Mihály utcában a patakparton áll a klasszicista stílusú 19. század közepén készült szobor.

Vasvár központjához közel, a Főtérről nyíló Kossuth utca végén áll a Tretter- vagy Békeház néven ismert épület. A házat, mint Vasvár egyik legrégebbi épületét a helyi hagyomány a vasvári béke megkötésének helyszínéként tartja számon, erre emléktábla is utal az épület oldalán. A vasvári békét az 1664-ben a keresztény seregek győzelmével végződő szentgotthárdi csata után a visszavonuló török sereg fővezére és a császár megbízottja Vasváron kötötte meg. A jelentős katonai siker után a török számára kedvező feltételekkel kötötték meg a szerződést, ezért a hagyományos

nemzeti történetírás „szégyenteljes vasvári béke”-ként emlegette, valójában azonban reálpolitikai egyezségről volt szó. A békekötés pontos helyszínét nem ismerjük, mivel az ún. Békeház jó száz évvel későbbi a békekötésnél, ezért ott semmi esetre sem találkozhattak a tárgyaló felek. A város egyetlen szilárd épülete, a kolostorból átalakított várkastély a hadvonalak miatt romokban hevert, így valószínű, hogy a békekötés aktusára - mint arra más esetekben adatunk is van - a török táborban, a nagyvezír sátrában kerülhetett sor. Maga a Békeház eredetileg a vas-

vári káptalan 18. század közepén kialakított uradalmi központjához tartozott, mint intéző lak, a környező területtel együtt, ahol szérűskert, magtár és pajták álltak egykor. Az uradalmat a 20. század elején felparcellázták, a központ helyén pedig telkeket mértek ki. Az intézői lakot Tretter Győző jegyző vásárolta meg, s családja használta egészen az 1980-as évekig (innen a Tretter-ház elnevezés). Az épületben kistérségi központot alakítottak ki, mely rendezvények helyszínéül is szolgál, valamint helyet kapott a vasvári békének emlékét állító kiállítás is.



Helyi örökségünk

Az örökség mint érték fenn-tartása és fejlesztése szempontjából alapvető, hogy a helyi társadalom a maga szintjén és képességei szerint ezeket az elemeket egyértelműen értéként azonosítsa, múltjának, vagy jelenének kiemelt hordozóiként tekintsen rá. Ez az alapfeltétele annak, hogy a településen jelen lévő bármely érték megőrzése, bemutatása és fejlesztése a helyben élőkben gyökerező szándékként megfogalmazódjon.



A ma is élő Mária-búcsú hagyományokban három fő elem játszik szerepet: a város egykori Nagyboldogasszony tiszteletére szentelt plébániatemploma (a mai temetői templom), a domonkos templom Mária-kegyszobra és a szentkúti kegyhely. Ez utóbbi helyen csodás gyógyulások is történtek, amelyek Vas és Zala megye területéről, valamint a határmenti vend és sváb falvakból, sőt távolabbi vidékekről is vonzották a zarándokokat.

Az itteni búcsús hagyományok kialakulásáról többféle mesés magyarázat maradt fenn. Közül talán az a legrégebbi, amely még némileg a középkori hagyományok emlékét is őrzi. Eszerint a török elől menekülő domonkosok kedves Mária-képüket a Szentkút körüli erdőben rejtették el egy öreg fa odvában. Később a visszatérők nem találták a képet, a fát kivágták, s helyén bővizű forrás fakadt, melynek vizében látni vélték Máriát. Azóta a hívek ide járnak imádkozni. A szentkúti búcsújárásban fontos szerepe volt a remetéknek, akik jámbor életükkel sok hívőt vonzottak maguk köré. A Szentkútnál a 18. század második felétől éltek remeték, közülük a búcsújárás fellendítéséért talán a legtöbbit

egy hajdini huszár tett, aki 1860. körül itt nyerte vissza látását. Horváth Ferenc, akit a vasváriak később Szent Ferencnek neveztek el, a katonaságnál vesztette el szemvilágát. Több évig élt világtalanul, mígnem szülei elhozták a Szentkúthoz, itt a forrás vizében megmosta szemét, és visszanyerte látását. Ezután remeteként élt a Szentkútnál, atyai örökségéből kápolnát építtetett, majd később megházasodott, de élete végéig gondját viselte a Szentkútnak és a zarándokoknak. A szentkúti búcsújárás a múlt század második felében lett széles körben népszerű. Egy-egy alkalommal gyakran több tízezer búcsús is összejött. Horváth Ferenc példája nyomán a szembetegségek hatásos gyógyszerének tartották a szentkúti forrás vizét, ezért a búcsúsok meg szokták mosni arcukat benne, hozzátartozóiknak pedig kis korsóban vitték haza a vizet. A századforduló előtt a Szentkúton kis fakápolna állt, a forrás vizét favályúban vezették (ebben mosakodtak meg a zarándokok), a mai kápolna 1900-ban, a lourdes-i barlang 1930-ban épült, környezetét pedig azóta többször is rendezték.



Lourdesi barlang



Szentkúti kápolna



Kismákfa



Nagymákfa

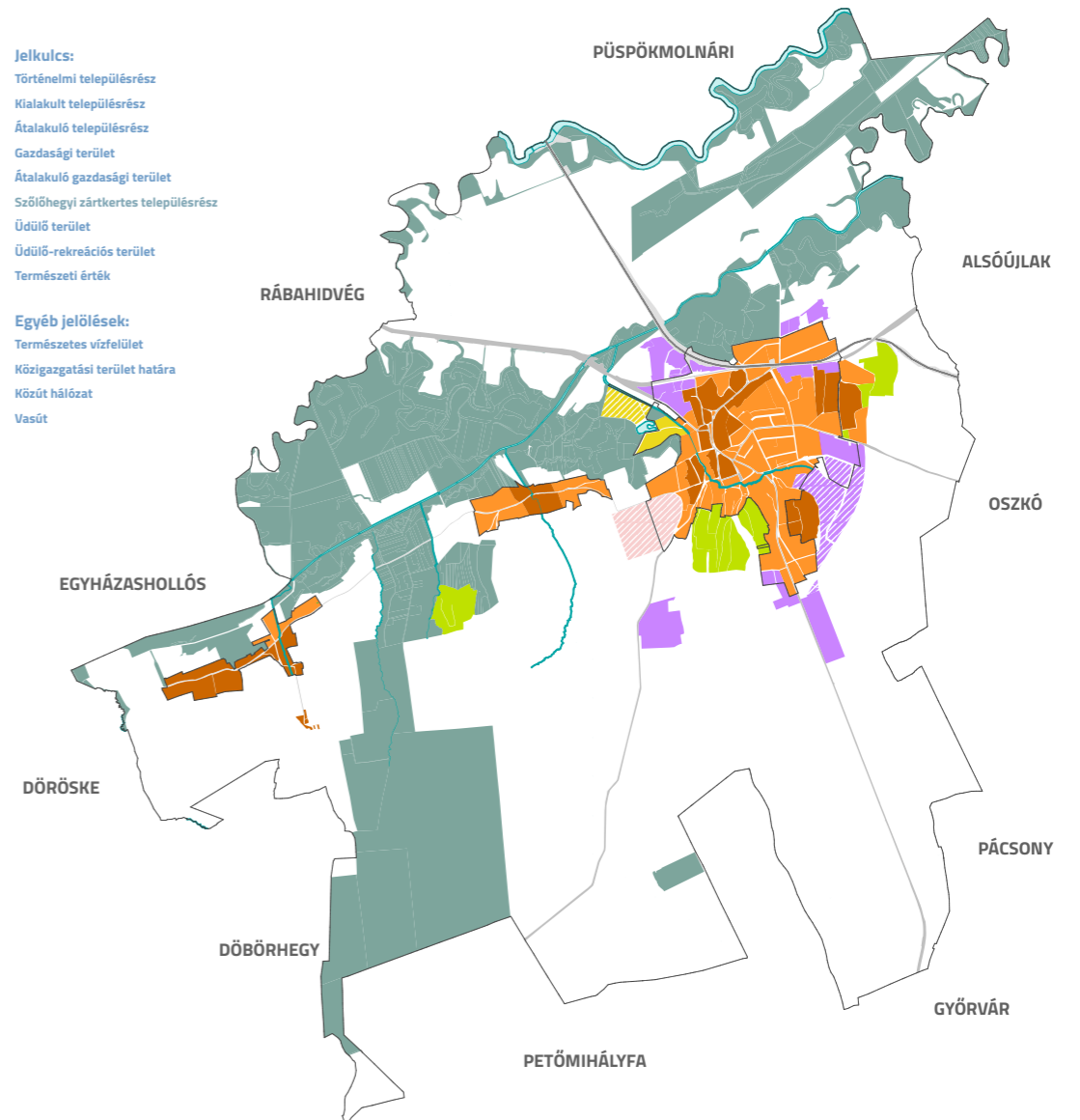




TELEPÜLÉSKÉPI SZEMPONTBÓL ELTÉRŐ ARCULATÚ TERÜLETEK

4

- Jelkulcs:**
- Történelmi településrész
 - Kialakult településrész
 - Átalakuló településrész
 - Gazdasági terület
 - Átalakuló gazdasági terület
 - Szőlőhegyi zártkertes településrész
 - Üdülő terület
 - Üdülő-rekreációs terület
 - Természeti érték
- Egyéb jelölések:**
- Természetes vízfelület
 - Közigazgatási terület határa
 - Közút hálózat
 - Vasút



TÖRTÉNELMI TELEPÜLÉSRÉSZ

A 13. században a káptalan szolgálófalujaként a templom körül kialakult a ma a központtól délre fekvő Szentmihályfalva, majd az északra fekvő Zsidóföldre falu is. Így lényegében kialakult a középkori város szerkezete.

A tatárjárás során elpusztult a vár. Az ezt követő években épült fel a földvár sáncain belül a domonkosok kora gótikus temploma és kolostora. A város 1279-ben IV. László királytól kiváltságokat kapott. 1310-ben Vasvárt a németek foglalták el és csak 1311-ben sikerült a Henrik bán fia János vezette megyei nemesi seregnek kivenni őket a városból, miután a káptalani templomot rájuk gyújtották. A várost védő erődrendszer a 14. század elejére készült el teljesen. Ekkor épült a domonkos templomtól délre a Szent Erzsébet kápolna, majd 1342-re felépült a Nagyboldogasszony templom is. A 14. század közepére Vasvár már igazi város. A város lendületes fejlődése nyomán az Árpád-kori földvár fokozatosan áldozatul esett a terjeszkedésnek, a 15. századra már csak csekély maradványai látszottak. A földvár helyett már korábban a káptalani templom körül alakult ki erődítmény és a század elején felépült a Szent Margit plébániatemplom is. A vastermelés erre az időre már háttérbe szorult és a város ipara elsősorban a malomiparra támaszkodott.



I. katonai felmérés (1763-1787)



II. katonai felmérés (1806-1869)

Számos malom működött a környező vízfolyásokon, elsősorban a Rábán és a Csörnőcön. 1423-ban szabadságjogokkal rendelkező királyi város, és Gersei Pető család tulajdonaként földesúri mezővárossá lett. A következő időszakban a városban többször is ki volt téve török, illetve német dúlásnak, tűzvész is gyakran pusztított.

A század utolsó harmadában viszonylagosan békés időszak következett, a lakosság fokozatosan visszaszivárgott, sőt új telepések is érkeztek, a város templomai, kolostora és vára azonban romokban állt. A török veszély megszűntével azonban a város várt gyors fejlődése elmaradt, melyben közre játszott, hogy polgárai régi kiváltságait nem kapták vissza, sőt 1699-ben a megyegyűlés jobbágyi szolgálatokra kötelezte őket.

Ráadásul még a török harcokat követően hatalmas tűzvész pusztított el mindent, ami még a régi városból megmaradt. Ezzel egyszersmind a régi település szerkezete is megszűnt létezni és a 18. század közepére az újjáépítés után már teljesen más képet mutatott a város, mint azelőtt. Ekkor alakult ki a mai városszerkezet.



Kataszteri térkép XIX. század



A város belterülete a középkorban három mag, a káptalani templom és a körülötte létrejött káptalani település, a domonkos kolostor és a körülötte megtelepedő Vasvár város, valamint Zsidófölde településmagja köré szerveződött. A település markáns, városképet meghatározó magaslatai keletről a Temetődomb, délről a Szent Mihály domb és az Árokhegyek hátai, nyugatról pedig a Vérmező magaslata, amelyeket építészetiileg is kijelöl a temető-kápolna, a Szent Mihály templom emlékére állított kereszt és a kilátótorony hármasa. Az ezek között a magaslatok között kinyíló völgyfenék Vasvár településmagja, ha a település szövete az idők folyamán meghódította is a kifelé futó utak-völgyek folyosóit és felkúszott a szegélyező domboldalakra.





A települést szervező legfontosabb tengelyek a már említett 8-as útról déli irányban leágazó 74-es út (Szentmihályfalvi- Győrvári utcák) vonala Zalaegerszeg felé, és a központból a dombokra felkapaszkodó utak: a Petőfi Sándor utca Oszkó felé keletre, a Hunyadi János-Táncsics Mihály-Derkovits Gyula utcák vonala pedig Kis- és Nagymáxfán keresztül nyugatra köti össze Vasvárt a kistérség településeivel. A városzövetet a vasútvonal kiépítése, az árvízvédelem szempontjai és a 8-as út erősödő forgalma fokozatosan elvágta a vele hagyományosan együtt élő Rába-menti ártéri területektől.

A településszerkezet a városmagban és a régi útvonalak mentén sugaras, nőtt jelleget mutat, a domboldalokon ezt váltják fel a világháború utáni parcellázások szabályos, derékszögű tömbjei, egyenes utcái. A településközpontban a fennmaradt középkori, újkori emlékeken túl meghatározó nyomot hagyott a város második virágzásának korszaka a századfordulón és a XX. század elején. Ekkor épült ki változó építészeti színvonalon a város legtöbb köz-

intézménye, alakult ki a városmag jellemző zárt sorú és záruló kisvárosias beépítése. A családi házas területek fokozatosan épültek ki, megtartva az oldalhatáros beépítési mód és a magastetős tömeg hagyományát, a legtöbbször alkalmazkodva az utcaképek ritmusához is. A kertváros arculatának elkerülhetetlen eleme a '60-as évek modern építészetének általánosan elterjedt típusa - a 10x10m-es kontyolt kockaház. Szerencsére csekély számban található meg továbbá a '70-es-'80-as évek több divatirányzata is: két szintes, rossz arányú házak, emeleten utcára néző erkéllyel, eltolt félnyereg tetős épületek, stb. Mindezek eredményeképp Vasvár városképe mára eklektikus, de a legsúlyosabb hibáktól jobbára mentes, a város tájképi hátterét és morfológiai szerkezetét máig tiszteletben tartja.

Kialakult területnek tekinthetők a hatvanas évektől beépült városrészek szinte mindegyike, a zártkertek, az iparterületek közül pedig a jól működő, környezetükkel használati vagy környezetszennyezési konfliktust nem okozó gazdasági területek.



ÁTALAKULÓ TELEPÜLÉSRÉSZ

Az újonnan beépített területek lehetőségét és kihívást is hordoznak egyben a településkép fejlesztés szempontjából: - Miközben ugyanis ezen építkezések során, többlet költség mentesen lehet megkövetelni a legalapvetőbb településképi illeszkedési szabályokat - így a tömegformálás, tetőhéjalás, anyaghasználat rendjét - itt lenne helye teret engedni a modern kor eddig még nem próbált építészeti-technológiai vívmányainak is.

A Településkép-védelmi arculati kézikönyv szakmai korlátja abban áll, hogy - mivel a meglévő, a kialakult településszerkezetet, épületet, karaktert képes csak bemutatni, - nem tudja előre vetíteni az elkövetkező korszakok ideális épített környezetét, amennyiben az eltérne a korábbi mintáktól. Ezért az új kezdeményezések helyes megítélése mindig is a főépítési munka feladata marad.



SZŐLŐHEGYI ZÁRTKERTES TELEPÜLÉSRÉSZ

A szőlőhegyek területein a szőlő- és gyümölcstermesztés, a kertkultúra hagyománya élő, de célja egyre inkább a rekreáció, a pihenés irányába tolódik el. A terület építményei nagy részben ehhez a funkcióhoz kötődnek, de egyes utcákban megjelent a lakófunkció is. A hagyományos pincék mellett megtalálhatóak a különböző korok épületei is.

A város a kertkultúra fenntartásáért az infrastruktúrális ellátás nehézségei és a máshol elegendő számban rendelkezésre álló lakókötelkek miatt a volt zártkertek teljes lakóterületté átalakulását nem tartja szerencsésnek. A hatályos szabályozási terv a területek karakterének átformálódását nem teszi lehetővé, a meglévő épületek fennmaradásán túl csak a pihenő-kertművelő funkcióhoz szükséges építést engedi.



GAZDASÁGI TERÜLETEK

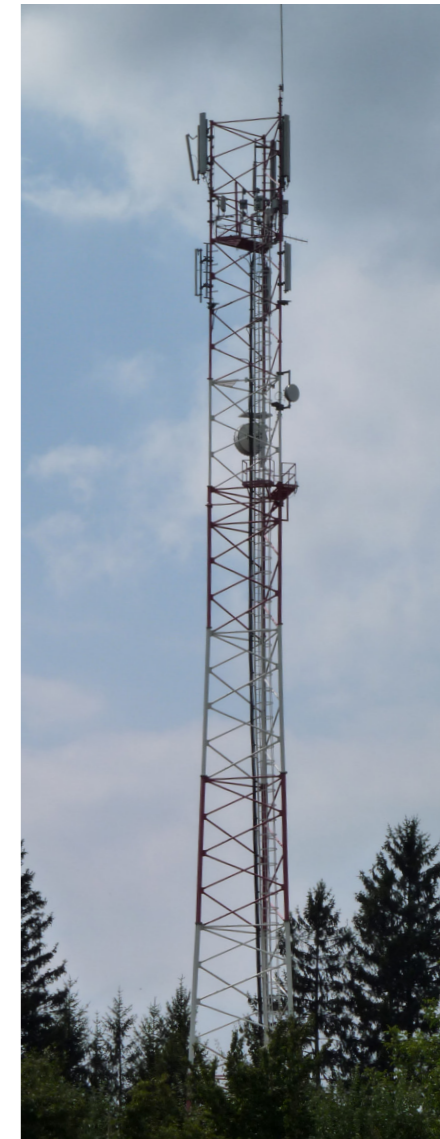


A gazdasági területek Vasváron funkciójuk szerint: kereskedelmi-szolgáltató, jelentős mértékű zavaró hatású ipari - és egy a mezőgazdasági birtokközpont számára a külterületen létrehozott mezőgazdasági üzemi területre oszlanak.

A gazdasági területek megjelenése általában összefügg a településkapuk látványával. Az épített környezet egységes megjelenését (tömeget, anyaghasználatát) az eltérő technológiai igény miatt általában nem lehet elvárni, az alkalmazott színvilágot pedig sokszor megköti az adott vállalkozás arculati kódexe. Ezért a településkép megőrzése érdekében a rendezett közlekedési területek kialakítására és az egységes koncepció szerint megvalósított fásításra, parkosításra kell helyezni a hangsúlyt.

Az önkormányzat tapasztalatai alapján a kiejánlható, rendezett tulajdonú, szabályozású és infrastruktúrájú gazdasági fejlesztési területek hiánya jelentős hátrányba hozta Vasvárt, amikor a térségben telephelyet kereső vállalkozások az ilyen tekintetben jobb helyzetben lévő konkurens városok valamelyikében telepedtek meg. Ezekben a tapasztalatokon okulva a város a kilencvenes évek utolsó harmadában több szabályozási tervet fogad-

dott el iparterületek kialakítására, részben a település észak-nyugati kapujában, a 8-as út kivezetésénél, részben pedig a tervezett M9-es autópálya illetve elkerülő út mentén. A nagy fejlesztési területek kijelölését nehezítette az országos gyorsforgalmi útfejlesztések nyomvonalának bizonytalansága is. Annak érdekében, hogy a fejlesztéseknek a szabályozás semmiféleképpen ne szabjon funkcionális gátat liberális szabályozási előírásokat vezettek be. Ennek ellenére a kijelölt területeknek csak lassan kelnek el, alacsony a megvalósult fejlesztések száma.



ÜDÜLŐ TERÜLET ÉS TERMÉSZETI ÉRTÉKEK TERÜLETE

A város környéke ásványi nyersanyagokban szegény, és a Rába árterét leszámítva a talaj- és felszíni adottságok (a dombokat túlnyomórészt barnaföldek borítják) sem a legkedvezőbbek a szántóföldi növénytermelés folytatására. A felszín alatt 2.100 méter mélyen 78 fokos termásvíz található, amelyet felszínre hozva a távfűtésben és egy családi hangulatú termálfürdőben hasznosítanak. Ez utóbbi egyben az iskolai úszásoktatás helye is, amellyel jelentős hiánypótló térségi funkciót tölt be Vasvár. Az oktató medence télen az elfolyó termásvízzel fűtött, téliesített sátorral fedett. Vasvár térségében kiemelkedő a Rába – Csörnóc vízrendszeréhez kötődő térségi regionális ökológiai hálózat. A kettős vízfolyás és a köztük elterülő változatos, holtágas, vizes élőhely elsősorban természetvédelmi, másodsorban mezőgazdasági, harmadsorban turisztikai jelentőséggel bír. Míg a mezőgazdasági használat már kialakult sémákat követ, sőt fejlődési tendenciákat mutat, a természetvédelmi szerep a kialakítandó Csörnóc-Herpenyő Tájvédelmi Kör-

zettel formálódik, addig a turisztikai hasznosítás – a természetvédelem és a mezőgazdasági szempontok figyelembevételével – a szükséges infrastruktúra kiépítésétől függ. A Vasi Hegyhát erdei olyan többcélú erdőgazdálkodásra adnak lehetőséget, amely a természetvédelem, környezetvédelem, tájképvédelem érdekei mellett a gazdasági és turisztikai érdekek összhangját is biztosítja. Különös hangsúlyt igényelnek az elsősorban a város lakosságának rekreációs és turisztikai igényeit szolgáló parkerdők a Szentkút és a Vaskapu környékén.

Turisztikai és rekreációs szempontból kiemelendő természeti érték a Szentkút térségi Csónakázó-tó, horgásztó és „őserdők” zöldfelületi rendszere, továbbá a várostól távolabb levő Vaskapui parkerdő. A két erdőterületen a közjóléti funkciót is hangsúlyos, például a bennük futó, jól kiépített rövid túraútvonalakkal, amik egyben természeti tanösvények is.

A búcsújáráhely környéke ősbükkös-tölgyes erdő, amelyet jóléti

erdőként kezel az erdészet, ennek köszönhetően jól kiépített sétaút és tanösvény halad végig az erdőn egészen a Szentkúthoz, ahonnan a szabadtéri színpadot és a kilátót érintve lehet visszajutni a városba.

A Szentkúti ősbükkös szomszédságában található a Csónakázó-tó, mely elsősorban a horgászoknak, sétálni vágyóknak nyújt kellemes kikapcsolódási lehetőséget. Itt található a Kígyókirály, Szántó Imre naiv szobrász alkotása. A monda szerint a Feneketlen tóban süllyedt el a vas vár, amelynek kulcsát minden szilveszter éjjel éjfélkor a Kígyókirály hozza a felszínre. Aki elveszi tőle, örökre megszabadítja a várat az átok alól. A tó eredete 1965-re tehető mikor a Csörnóc-Herpenyő patak nagy árvízzel öntött ki. Egy következő kiáradást megelőzendően a helyi lakosság hozzálátott egy körtöltés építéséhez, melyhez a földet a jelenlegi tó helyéről bányászták ki. A kitermelt talaj helyén keletkezett gödörből hamar horgásztó lett. 1968-tól már horgászták is az újonnan született horgászvizet.



5 VÁROS-FEJLŐDÉS SZELETEI

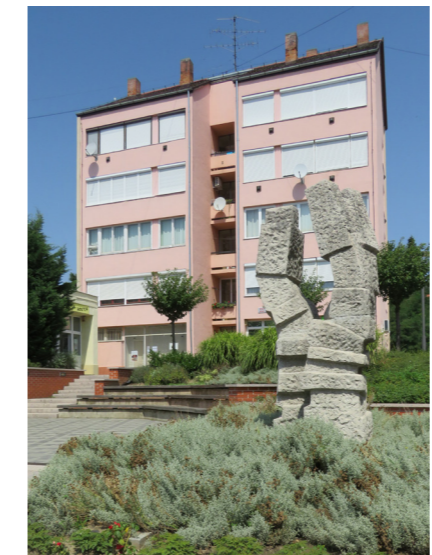
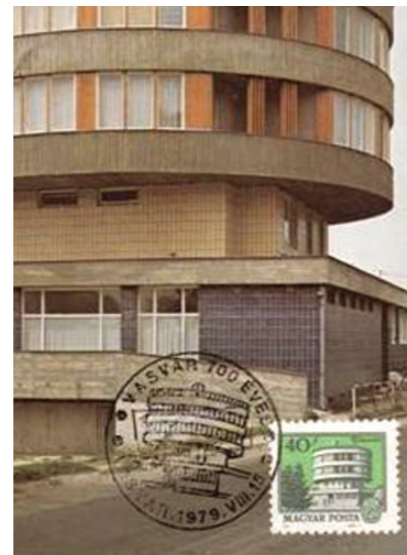
A háború utáni építészet



A második világháború után a szervezett lakásépítés a főút mentén igazodik a zárt sorú beépítéshez, a mögöttes telektömbökben azonban úszótelkes, négyemeletes, lapostetős lakóépületek törik meg a hagyományos szövetet.

A korszak jellegzetes épülete a néhai megyei főépítész, Fazakas Péter által tervezett „Körház”, amely 1979-ben, a 100 éves centenárium alkalmával a város jelképe volt.

Az iparosított panel lakótelepek szerencsére elkerülték a várost, amelyeknek főleg az arányrendszerre és a telepszerű beépítési módja szabhatta volna át a városképet.





Kertváros alkotja Vasvár legnagyobb részét; egyedi telkeken oldalhatáros vagy az újabbak esetében szabadon álló házak nagy kertekkel képezik a város ezen hangulatos, magas életminőségű szövetét.

A mély telkek több lakótelekre osztása nyeles telkek kialakítása révén, valamint az egy telekre építhető 4-6-8 lakás engedélyezésére nagy igény mutatkozik. Ezen, a megörökölt településszerkezettől és telekhasználati rendtől eltérő, új építési szokás befogadása a történeti településrészekben igen nagy körültekintést igényel, mert évszázados rendet csak akkor szabad felváltani, ha biztosak vagyunk abban, hogy az új az magasabb életminőséget eredményez.

Szerencsére a „szoc-reál” ikerházak, az ún. mai amerikai típusú CK-házak vagy az újabban a villaépítészet utánérzéseként keletkezett „hungarocell-barokk” és mediterrán neo-kúriák nem jelentek még meg tömegével a városban. Fel kell készülni arra, hogy felmerül az igény a legújabb divat szerinti szürke-fekete ablakos lapostetős jelenségek építésére is, mivel ezen irányzat kissé manipulált „hívószava”: - a környezet védelem és az energia-hatékonyság.

Fejlődő város

Kneipp

A Sebastian Kneipp által az 1800-as években kidolgozott egészségmegőrző- és természetgyógyászati módszer 5 alapelemét (víz, gyógynövények, táplálkozás, mozgás, lelki egyensúly) sikerült úgy megjeleníteniük a tervezőknek, hogy azok teljes harmóniát mutatnak a magyar népi gyógyászat hagyományával.

A Kneipp-témautatót bejárva és kipróbálva annak szolgáltatásait, aktívan teszünk egészségünk megőrzése érdekében, és közben megismerhetjük a térség sokszínű természeti- és kulturális örökségét.

Csónakázó-tó környékén: Sétaútvonal

A vasvári tó körül sétálva interaktív formában széles körben eljátszható a Kneipp-módszer. Aktív szórakozási lehetőséget és szellemi felfrissülést nyújt kicsiknek és nagyoknak egyaránt.

Inhalátor ház

(„Egy szippantás a természetből”)

Természetes anyagokból készült, felül fedett, oldalt nyitott pavilon, melynek belsejében, tárolókban, kökényrözsét helyeznek el. Ezekre felülről túltelített sóoldatot csepegtetnek, és az így képződő aromás levegőt lélegzik be a látogatók. A hely meditációra kifejezetten alkalmas, valamint kedvező hatása van a légúti betegségek esetén.

Szentkúti kálvária

A Szentkúti ős-bükkös területén a világon egyedülálló, tizenöt stációból álló keresztutat különböző nemzetek és vallások, különböző művészi szint és stílus képviselői közösen, határok nélküli összefogással alkották (5 ország 18 művésze), így joggal nevezhetjük a szeretet keresztútjának.

Zenélő kút - Királyok kútja

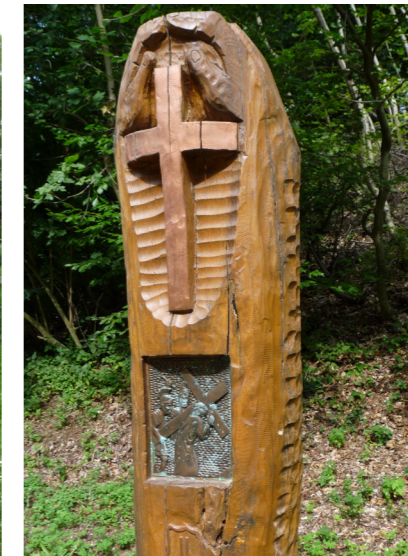
A település régmúltjának állít emléket a városközpontban, a Március 15. téren álló díszkút. A kút négy oldalán azoknak az Árpád-házi királyoknak az alakjai láthatók, akik Vasvár életében fontos szerepet játszottak.

– Szent István – Vasvár vármegye és Vasvár város megalapítója,
– III. Béla – a vasvári káptalan első ismert donátora,
– IV. Béla – a hagyomány szerint ő alapította a domonkos kolostort,
– Kún László – Vasvárnak városi kiváltságokat adományozott.

A reliefek alatti 'nyomógombok' Vasvár vármegye, a Vasvári Káptalan, Vasvár város és a Domonkosrend középkori pecsétjeit ábrázolják.

Niké-1956-os emlékmű

A szobrot az 1956-os forradalom 50. évfordulóján avatták fel.



Közlekedési területek

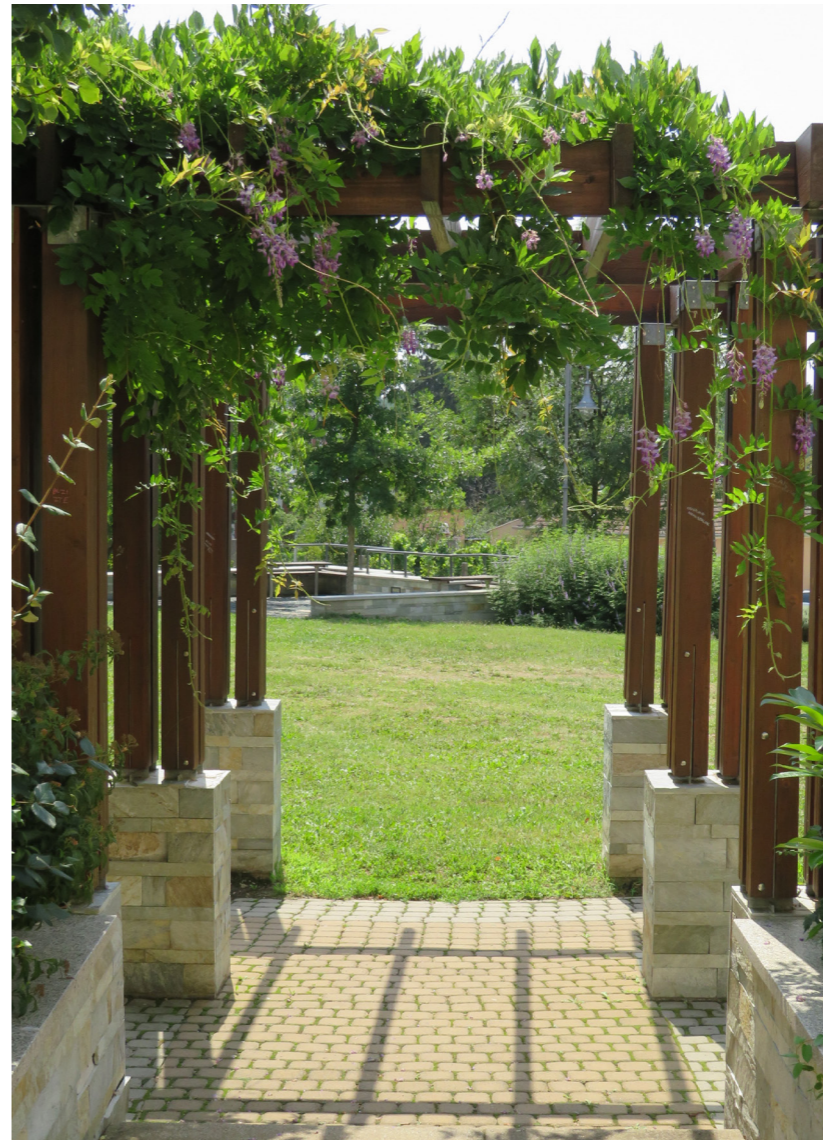
A megye térszerkezetét legmarkánsabban befolyásoló tényező a Vasvár határában tervezett M8 és M9 gyorsforgalmi utak csomópontjának környezete. A területrendezési terv az M9 autópályával párhuzamosan a 74. sz. várost elkerülő út megépítését is fontosnak tartja, a szerkezeti konfliktusok feloldása végett. E szerint Nagymákfa zsákfalu jellege is megszűnne a döröskei összekötő út kijelölésével. A gyorsforgalmi hálózat pontos nyomvonalainak továbbtervezése Vasvár térségében igényli a legnagyobb körültekintést, a a Rába-völgy és a Hegyhát érzékeny természeti terü-

leteinek érintettsége miatt. Vasvár közigazgatási területét délen érinti az M9 autópálya petőmihályfai/gersekaráti leágazásának szakasza, mely a katonák útjánál találkozik a 7441. sz. úttal. A megyei terv javaslatot tesz Vasvár területét is érintő kerékpárút-hálózat fejlesztésekre, kerékpárbarát utak kijelölésére. Vasvárt jelenleg elkerüli az országos kerékpárút törzshálózat, de tervek már születtek a város bekapcsolásához a térségi jelentőségű kerékpárutak kijelölésével:

- a Rába menti kerékpárút
- Vasvár-Telekes (Zalaegerszeg) kerékpárút



JÓ PÉLDÁK, AJÁNLÁSOK

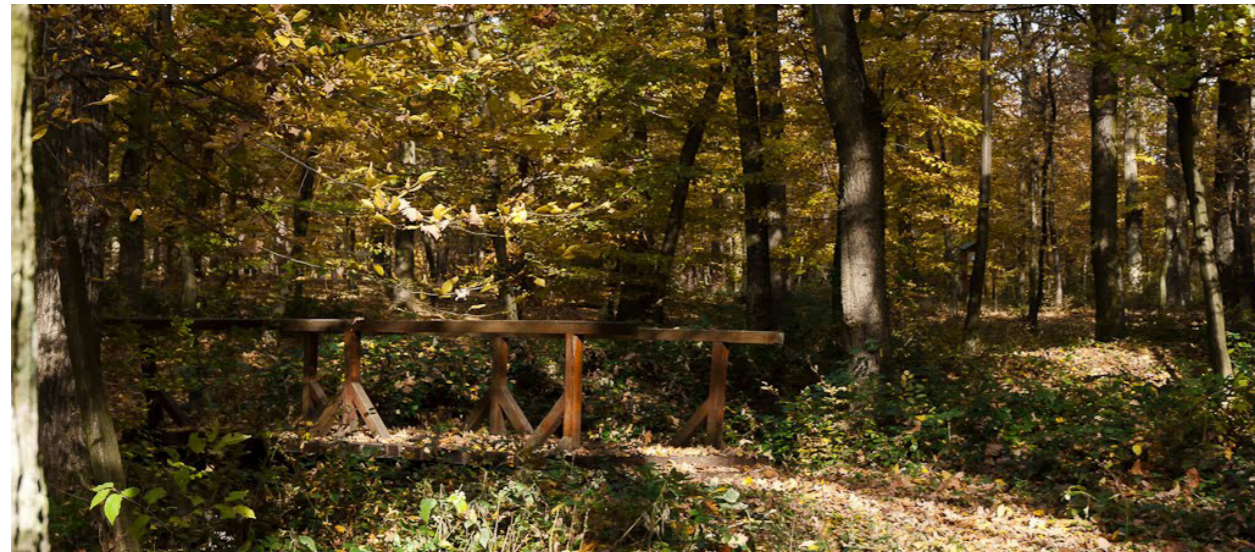


A következő példák az épített környezet egy-egy szép és egyedi részletét, a táj kedves elemeit és természet és az építészet szoros viszonyát kívánják láttatni.

Vasvár településképeinek megőrzése és gazdagítása érdekében az építési tevékenység egyenletes színvonalú folyamatosságára lenne szükség. Ahhoz, hogy élhető település maradjon nem elég az épületeket védeni, hanem - Ekler Dezső építész szavaival élve: - "mindig műemléket kell tervezni". Természeti adottságai messze túlmutatnak jelenlegi, a megyében betöltött szerepénél. A tájhoz fűződő intim viszony, valamint az élő vizekkel való harmonizáció sikeres megteremtése esetén jöhet csak létre az ipari fejlesztések szükséges egyensúlya.

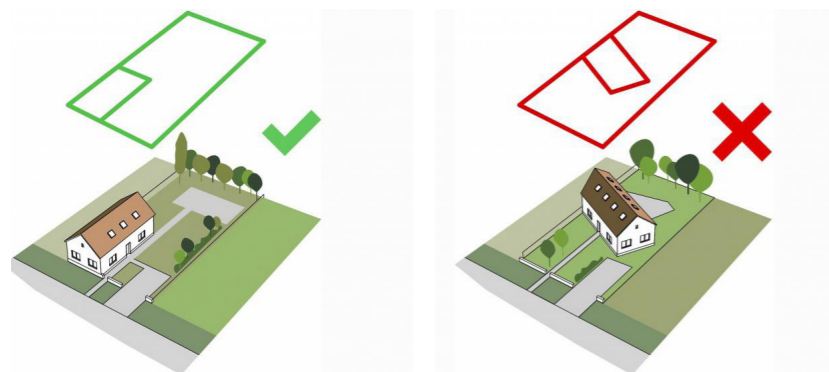
Talán nem köztudott, de a településeknek is van önismerete. Ez az ott élők közös múltjából, hasonló értékrendjéből és a mindennapi élet kihívásaira adott azonos reakcióiból olvasható ki.

Az arculati kézikönyv Vasvár sokszínű élettereiből csak egy-egy kép felvillantására képes, de talán ez is elegendő lendületet ad a településképvédelméért tenni kívánó lakosok és szakemberek számára.

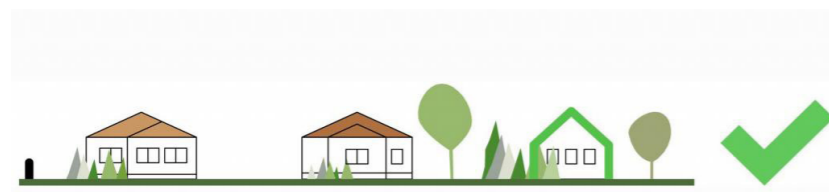
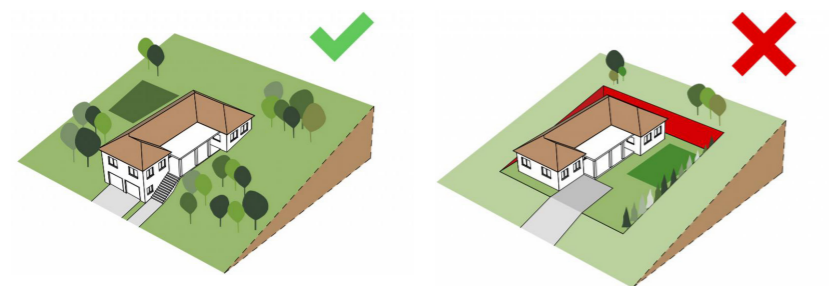




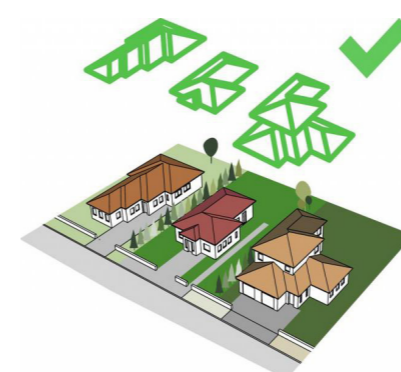
7 ÁBRAGYŰJTEMÉNY



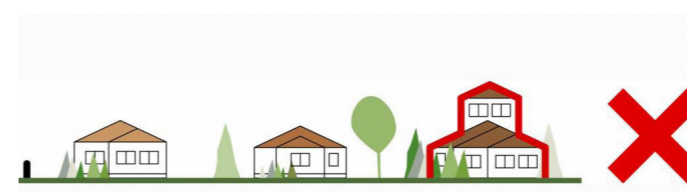
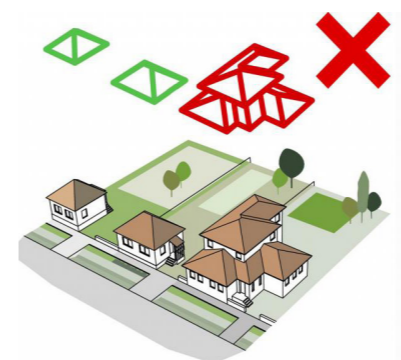
telepítési sémák



kertvárosias épület magasságok

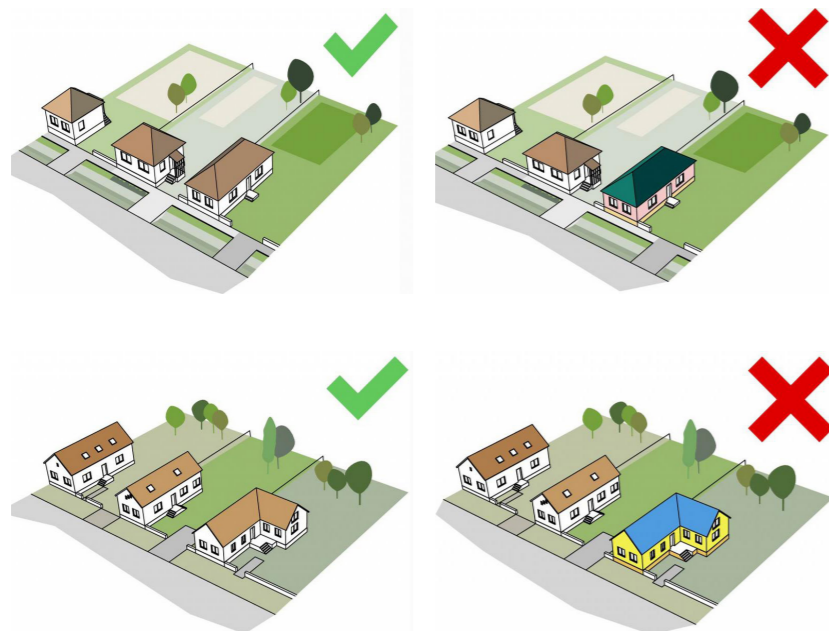


kertvárosias tetőformák





kertvárosias tető hajlásszögek



épületek színezése

FORRÁSMEGJELÖLÉS

Vasvár Város településrendezési eszközei

Zágorhidi Czigány Balázs:

Vasvár Szűz Mária - Búcsújárárhely
A vasvári ispáni vár és a várispánság története
Vasvár ezer éves története
Vasvár a Hegyhát központja
A Hegyhát elnevezése és kiterjedése

Forrásként használt linkek:

www.vasvar.hu
www.tak.lechnerkozpont.hu/
www.vasihegyhat-rabamente.hu
www.geocaching.hu
www.google.hu/maps/
www.mapire.eu
www.egykor.hu
www.fortepan.hu/

IMPRESSZUM

Vasvár Város Önkormányzata

9800 Vasvár, Alkotmány utca 1.

Tóth Balázs polgármester megbízásából készítette:

Rápli Építésziroda 1996 Kft.

9700 Szombathely, Welther Károly utca 31.

www.rapli-epitesziroda.hu

Tervezők:

Horváth Violetta

Németh Dóra

Rápli Pál

Jóváhagyva:

Vasvár Város Önkormányzatának
6/2019.(I..31.) Kt-határozatával.

Minden jog fenntartva:

Rápli Építésziroda 1996 Kft.

Felelős kiadó: Rápli Pál ügyvezető

